



gemeente  
Schiedam



# Buitengewoon **groen**

Publieksversie Groenvisie



## Intro

# Een leefbare stad

---



De Groenvisie schetst hoe het groen als verbindende schakel een bijdrage levert aan de leefbaarheid van de stad.

Een groene omgeving is goed voor ons welzijn. Groen zorgt voor minder stress en een betere gezondheid. Ook nodigt een groene omgeving uit tot meer bewegen, meer sociaal contact en hebben woningen in het groen een hogere waarde. Groen zorgt voor een betere waterafvoer, schaduw en verkoeling. Daarbij vangt groen ook nog eens CO<sub>2</sub> en fijnstof af!

Dit vraagt om een visie op de hoeveelheid groen in de stad, op de kwaliteit van het groen én op het gebruik van groen. De uitgangspunten en de ambities voor de groene en duurzame ontwikkeling van de stad spelen een belangrijke rol voor de leefbaarheid van de stad. In deze Groenvisie maken we keuzes voor de inrichting, het beheer en het gebruik van het groen. We zetten in op een groene(re) toekomst voor Schiedam, zodat Schiedam voor iedereen 'buiten gewoon groen' wordt!



**U kunt de volledige visie hier vinden**

# Samenhang

De keuzes die in de Groenvisie worden gemaakt, vinden een plek in de Omgevingsvisie. De omgevingsvisie maakt een integrale afweging tussen ruimtelijke belangen op het vlak van groen, wonen, werken en mobiliteit.

De Groenvisie is net als de Woonvisie en de Mobiliteitsvisie gemaakt tijdens de Covid19-crisis. Onduidelijk is hoe de stad zich zal ontwikkelen, maar zeker is dat er een grote vraag zal blijven naar woningen, dat er een nieuwe kijk op mobiliteit komt én dat groen in de stad van onschatbare waarde is. Juist in een tijd waarin onze wereld zich voornamelijk dicht bij huis afspeelt, hebben we gemerkt hoeveel waarde een groene leefomgeving heeft.



# Waar staan we nu en hoe gaan we het doen?



Schiedam kent een groot aantal mooie, groene gebieden. Soms worden ze niet herkend als mooi of zijn ze niet met elkaar verbonden. Het ontbreekt aan schakels zoals fiets- en wandelpaden. Aanpassingen in inrichting of beheer versterkt de groenbeleving. Dit bereiken we door het planten van bomen op geschikte plaatsen, het toevoegen van struiken en vaste planten, het inzaaien van bloemrijke bermen en een natuurlijker beheer van het groen.

Het is onze ambitie om het groen in de stad als geheel naar een hogere kwaliteit te tillen. Dit doen we aan de hand van **VIJF PIJLERS**.

We werken in elke pijler op detail uit wat er mogelijk is. Dat leggen we samen met wijkbewoners per wijk vast in een uitvoeringsprogramma. Als basis voor hoe we het gaan doen, werken we de kansenkaart verder uit. Ook gaan we een bomenkaart opstellen, waarin monumentale en toekomstbomen een plek krijgen.



Ruimtelijke  
kwaliteit



Samen met  
de stad



Biodiversiteit



Gebruik



Toekomst  
en klimaat

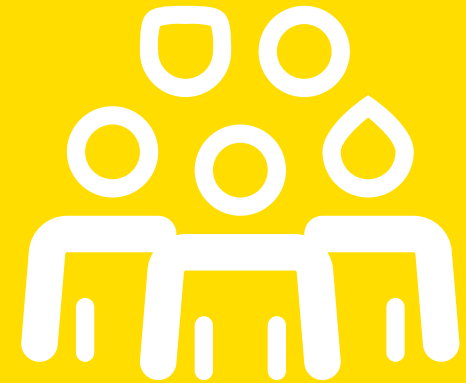
# 1 Visie op ruimtelijke kwaliteit

- > Inwoners zijn zich bewust van het groen in de stad en vinden groen belangrijk. Wij willen dat zij het groen nog meer gaan waarderen.
- > Bomen, groen en water dragen bij aan de ruimtelijke kwaliteit. Wij versterken dit op belangrijke verbindingen en plekken in de stad. In nieuwe inrichtings- en bouwplannen wordt een groene uitwerking verplicht.
- > Bomen en beplanting hebben voldoende ruimte en goede omstandigheden om te groeien.
- > De Groenblauwe Structuur (water en groen) wordt verder ontwikkeld.
- > De openbare ruimte wordt steeds voller waardoor het groen steeds meer onder druk komt. Een hoog onderhoudsniveau is daarom belangrijk en wordt meegenomen in beheerplannen en financiële ramingen.
- > Groene verbindingen zijn sociaal veilig en van hoge kwaliteit. Samen vormen ze een netwerk dat Schiedam verbindt met de oevers van de Nieuwe Maas en Midden-Delfland.



## 2 Visie op samenwerking

- > Inwoners zijn zich bewust van de groene ontwikkelingen in de stad. We werken een strategie uit waarin communicatie en participatie nadrukkelijk een plek krijgen.
- > We zetten in op meer samenwerking met bewoners en andere belanghebbenden. Dit doen we door in elke wijk de kansen voor participatie in het groen te benoemen en deze in het werkproces van het beheer op te nemen.
- > Groepen inwoners kunnen een bijdrage leveren aan het onderhoud van plantsoenen, de inrichting van buurttuinen of het kweken van voedsel voor de voedselbank.
- > Ook Right to Challenge is een mogelijkheid tot samenwerking. Hierbij kunnen inwoners zelf de handen uit de mouwen steken als zij denken dat zij het anders, beter, slimmer en/of goedkoper kunnen. Per Challenge wordt er een duidelijk afsprakenkader met de gemeente gemaakt.



## 3 Visie op biodiversiteit

- > De biodiversiteit in de stad houden we bij in de Natuurmonitor.
- > We geven grondeigenaren voorwaarden mee voor het groenontwerp. Biodiversiteit van het groen is een randvoorwaarde in de planvorming.
- > Door een natuurlijke kruidenzoom aan te brengen met een struiken- en bomenlaag willen we 40% van het groen met een natuurlijke opbouw in bosplantsoen realiseren.
- > We vergroten de biodiversiteit in groene verbindingen langs oevers en bermen door minimaal 40% van het totale grasgebied uit bloemrijke bermen te laten bestaan.
- > We ontwikkelen richtlijnen voor het beschermen van monumentale bomen, toekomstbomen en de aanwezige natuurwaarden in het overige groen.
- > We maken een monumentale bomenlijst en een bomenkaart.
- > We brengen meer diversiteit aan in soorten, kleuren en vormen van het groen.
- > We kiezen soorten die beter bestand zijn tegen klimaatveranderingen en bijdragen aan een verbeterde biodiversiteit



## 4 Visie op gebruik

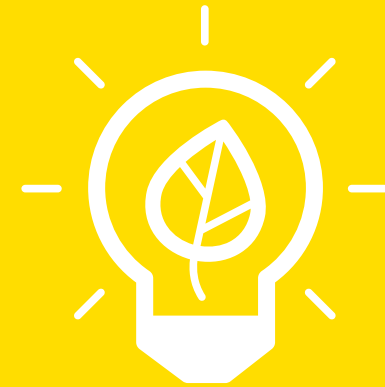
- > Parken en groene gebieden verschillen in vele opzichten van elkaar en bieden verschillende gebruiksmogelijkheden.
- > We geven de grotere groengebieden een eigen identiteit, zodat zij op grond van gebruik en functie van elkaar worden onderscheiden.
- > We ontwikkelen en/of versterken verbindingen tussen groene gebieden door zoveel mogelijk onverharde paden aan te leggen die kunnen worden gebruikt door wandelaars, hondenbezitters en mountainbikers.
- > De komende jaren maken we voor alle parken – de groene parels – samen met bewoners beheerplannen.
- > Per wijk brengen we belangrijke plekken in kaart, doen we voorstellen ter verbetering en laten we zien hoe we deze kunnen realiseren.





## 5 Visie op toekomst en klimaat

- > **Minimaal 5% van de straattegels/klinkers willen we vervangen door groen. Het gaat om ongeveer 10.000 m<sup>2</sup>.**
- > **Door directe infiltratie in het groen vergroten we de waterberging in de stad. We stimuleren inwoners om ook regenwater af te koppelen en direct in de eigen tuin te laten infiltreren.**
- > **Bomen dragen aantoonbaar bij aan het tegengaan van hittestress. We toetsen veranderingen in het bomenbestand aan de kaarten van de Klimaatatlas.  
We geven monumentale bomen en toekomstbomen een beschermde status en breiden ons bomenbestand uit.**



# Kansenkaart voor het groen in Schiedam

De kansenkaart laat de ambities zien van de pijlers in de Groenvisie. De kansenkaart is zeker niet volledig, er ontbreken nog richtlijnen en een uitwerking in projecten.

Op de kansenkaart staan ook locaties van andere projecten, zoals herinrichtingen. Deze plekken noemen we 'Dynamiek', om aan te geven dat hier toekomstige ontwikkelingen gepland zijn. Groen kan op deze toekomstige ontwikkelingen inspelen met de Groenvisie in de hand.

Er zijn nog meer kansen in Schiedam die (nog) niet gebonden zijn aan een locatie. Deze hebben vaak te maken met ontwikkelingen op gebied van wonen, klimaat of mobiliteit. Ook bedrijventerreinen bieden kansen voor groene ontwikkelingen.

Het gemeentebestuur kiest voor een leefbare stad. Maar wat betekent dit? Hoe zorgen we dat de Groenvisie ook echt leidt tot een groenere openbare ruimte? Met de kansenkaart en de Groenvisie in de hand werken we uit wat mogelijk is. Dit doen we samen met de inwoners van Schiedam.





Een voorbeeld van groen-gebruik.



Biodiversiteit.



Toekomst en klimaat.



Samen met de stad.



**gemeente  
Schiedam**

## **Publieksversie Groenvisie**

April 2021

