



**gemeente
Schiedam**

Herinrichting Van Beethovenlaan

Definitief Inrichtingsplan



Van Beethovenlaan krijgt een nieuwe inrichting

In april 2021 hebben we het voorlopige inrichtingsplan voor de Van Beethovenlaan gepresenteerd. Aan de hand van het boekje dat we toen hebben rondgestuurd zijn we met betrokkenen in gesprek gegaan. Dit heeft ons een goed beeld opgeleverd van zorgen, wensen en zaken die nader moesten worden uitgewerkt. Die uitwerking heeft geleid tot het definitieve inrichtingsplan voor de van Beethovenlaan dat we in dit (vernieuwde) boekje aan u presenteren.

Wat is het doel van de herinrichting?

De herinrichting van de Van Beethovenlaan levert een prettigere, veiligere en groenere laan op. De verkeersveiligheid verbeteren we door snelheidsremmende maatregelen te nemen, veilige oversteekplaatsen te creëren en de voorrangssituatie bij het kruispunt met de Vivaldilaan te veranderen.

We maken de laan groener en prettiger door het park Jozef Orelingsingel met Park Groenord te verbinden. Er komt een goed fiets- en wandelpad langs de Van Beethovenlaan en de entreegebieden van de drie grote Z-flats richten we opnieuw in. Ook willen we het groen bij het Chopinplantsoen en de parkentree bij het Van Beethovenplein verbeteren. Dit laatste was geen onderdeel van het voorlopige inrichtingsplan uit april.

Ontvangen reacties van omwonenden

Aan de hand van het voorlopige inrichtingsplan hebben we in april 2021 vier online bijeenkomsten georganiseerd. Omwonenden en andere belangstellenden konden tijdens deze sessies vragen stellen over de herinrichting. [Op schiedam.nl/vanbeethovenlaan](https://op.schiedam.nl/vanbeethovenlaan) zijn de gestelde vragen en de gegeven antwoorden terug te vinden.

Sommige vragen hebben geleid tot aan-scherpingen in het eerder gepresenteerde inrichtingsplan. Zo willen wij de uitrit van het Van Beethovenplein verkeersveiliger maken en kunnen we bij het Chopinplein een extra parkeerplaats toevoegen. Bij de Vivaldilaan hebben wij het verschuiven van parkeerplaatsen en afvalcontainers in verband met het nieuwe kruispunt verbeterd. De ontwerpwijzigingen worden verderop toegelicht.

Werkzaamheden Eneco, Stedin en Evides

We willen zoveel mogelijk logisch organiseren, zodat de omgeving zo min mogelijk hinder ervaart van werkzaamheden. Met diverse partijen heeft afstemming plaatsgevonden zodat een integrale aanpak mogelijk is. Zo legt Eneco (tijdens de reconstructie van de Van Beethovenlaan) buizen aan voor stadsverwarming, die nodig zijn voor het project Nieuwe Energie voor Groenord. De buizen worden later aangesloten. Hiermee voorkomen we dat de straat na reconstructie opnieuw moet worden opgebroken.

Andere voorbeelden van de integrale aanpak zijn dat Stedin gasleidingen vervangt en Evides waterleidingen.

De genoemde werkzaamheden (en vooral de inpassing van nieuwe leidingen in de ondergrond) hebben invloed gehad op het inrichtingsplan en de planning.



Nieuwe entree Z-flat(s)

Op de achterkant van dit boekje staat het definitieve inrichtingsplan voor de Van Beethovenlaan. Ten opzichte van het inrichtingsplan uit april zijn er twee gebieden aan het projectgebied toegevoegd: het ‘Chopinplantsoen’ en het gebied rondom de uitrit van het Van Beethovenplein. Verder zijn naar aanleiding van gesprekken met bewoners en nutsbedrijven over het voorlopige inrichtingsplan aanpassingen doorgevoerd, die zijn verwerkt in het definitieve inrichtingsplan.

Herindeling Chopinplantsoen

Het park tussen Chopinplein en Griegplein (‘Chopinplantsoen’) maakte eerst geen onderdeel uit van het project. Vanwege wateroverlast bij hevige regenbuien is dit terrein toch toegevoegd aan het plangebied. Dit parkdeel wordt nu nog gebruikt als hondenloosloopgebied, waarbij een deel is omheind en ingericht met hondenspeeltoestellen. Deze functie wordt behouden maar wel anders ingedeeld.

Door het hondenloosloopgebied met speeltoestellen te verplaatsen naar de rand, ontstaat een uitnodigende entree naar het park. Het hekwerk direct langs het voet- en fietspad wordt verwijderd. Hierdoor ontstaat er vanaf de Van Beethovenlaan open zicht op het park. Centraal in het park komt een wadi (maaiveldverlaging) waar regenwater bij piekbuien wordt opgevangen. Deze wadi komt rondom de groep bestaande bomen. Twee jonge bomen nabij de wadi worden verplaatst naar een andere plek in het plantsoen. Om het Chopinplantsoen dezelfde uitstraling te geven als Park Groenord, vervangen we de rechte paden van trottoirtegels door organische parkpaden van asfalt.

Het nieuwe hondenloosloopgebied met speeltoestellen komt aan de rand van het park, tegen het bosplantsoen langs het parkeerterrein van het Chopinplein. Tussen het park en het hondenterrein komt een hekje met twee toegangen, vergelijkbaar met het lage hekje dat nu bij de hondenspeeltoestellen staat. Over het terrein komt een slingerend wandelpad. De huidige speeltoestellen worden rondom dit pad geplaatst waardoor een parcours voor honden ontstaat.

Aanpassing uitrit en parkentree bij Van Beethovenplein

Omwonenden hebben aangegeven de in- en uitrit bij het Van Beethovenplein als onveilig te ervaren. In de huidige situatie komt de rijbaan van het Van Beethovenplein niet haaks aan op de Van Beethovenlaan, waardoor voor automobilisten de draai naar de Laan van Bol’Es lastig te maken is. Daarbij is er geen opstelruimte voor auto’s tussen het fietspad en de rijbaan van de Van Beethovenlaan.

In het nieuwe (definitieve) inrichtingsplan wordt de uitrit 5,5 meter richting het zuiden verplaatst, waardoor automobilisten haaks op de Van Beethovenlaan aan



Voorbeeld van faunapassage

komen rijden. Dit maakt de draai naar de Laan van Bol'Es makkelijker en verbetert het zicht op voetgangers en fietsers.

Met het aanpassen van de uitrit kan ook de entree van Park Groenoord worden verbeterd. Het nieuwe ontwerp leidt tot meer zicht op het park vanaf de Van Beethovenlaan. Ook komt er meer ruimte voor groen en bomen en kunnen de organische asfalt parkpaden tot aan de Van Beethovenlaan worden doorgezet.

Voor deze aanpassingen moeten er vijf parkeerplaatsen worden verplaatst. Deze parkeerplaatsen krijgen direct achter de flat een plek (waarbij een opstelplaats van 3,5 meter breed wordt vrijgelaten). Op deze

manier verbeteren de uitrit en parkentree terwijl het aantal parkeerplaatsen op het Van Beethovenplein gelijk blijft.

Aanpassing containers en parkeerplaatsen Vivaldilaan

Zoals in april aangekondigd, wordt het kruispunt Van Beethovenlaan-Vivaldilaan-Borodinlaan aangepakt. De voorrangssituatie wordt gewijzigd om sluisverkeer op de Borodinlaan te ontmoedigen.

Vanwege de aanpassing van het kruispunt en de aanleg van veilige oversteekplaatsen voor voetgangers, is verplaatsing van parkeerplaatsen en containers in de Vivaldilaan nodig. Kabels en leidingen die in de directe omgeving liggen maken

het verplaatsen van de half-ondergrondse containers ingewikkeld.

In het inrichtingsplan van april werden de containers circa 10 meter richting het oosten verplaatst, ten koste van drie parkeerplaatsen. Na gesprekken met omwonenden en Evides (i.v.m. waterleidingen) is het gelukt om de containers slechts 5 meter te verplaatsen. Hierdoor hoeven niet drie maar twee parkeerplaatsen te worden verwijderd. Verder wordt de noordelijke parkeerstrook aan de oostzijde met één parkeerplaats verlengd. Dit betekent dat er slechts één parkeerplaats op de Vivaldilaan verdwijnt, in plaats van de drie waarvan werd uitgegaan in het voorlopige inrichtingsplan.

Faunapassage tussen Jozef Oreliosingel en Park Groenoord

De parken Jozef Oreliosingel en Park Groenoord worden zowel visueel als fysiek beter met elkaar verbonden. Met de aanleg van een faunapassage wordt een ecologische verbinding gerealiseerd. In april was het plan om deze faunapassage te combineren met een nieuwe duiker tussen de waterpartijen. Gebleken is dat een losse faunapassage beter is. Hierdoor is een minder lange passage nodig en kan er voldoende licht in de tunnel komen. Dit stimuleert dat dieren gebruikmaken van deze faunapassage.

Bomen Sibeliusplein

De bomenstructuur langs de Van Beethovenlaan wordt doorgetrokken tot aan de supermarkt bij het Sibeliusplein. Zoals we in april hebben toegelicht wordt hiervoor een deel van het parkeerterrein Sibelius-



Impressie overzicht herinrichting Van Beethovenlaan

plein anders ingericht, zonder dat dit ten koste gaat van het aantal parkeerplaatsen. De bedoeling was om hier ook twee rijen van vijf bomen toe te voegen. In verband met aanwezige ondergrondse leidingen wordt dit iets anders: er komt één rij met vijf bomen en één met vier. Per saldo levert de herinrichting meer bomen op dan dat er worden gerooid.

Toevoeging parkeerplaats Chopinplein

Bij het Chopinplein wordt één extra parkeerplaats toegevoegd, aan de zuidoost-hoek van het parkeerterrein. In de huidige situatie wordt in dit hoekje veel geparkeerd op het gras. Met het nieuwe ontwerp wordt dit stukje gazon omgezet



in een parkeerplaats. Deze wijziging gaat niet ten koste van bomen, ook blijft rondom het parkeerterrein voldoende groen aanwezig als buffer naar de Van Beethovenlaan.

Hoe nu verder?

Met het afronden van het definitieve inrichtingsplan voor de Van Beethovenlaan gaan we een volgende fase in. De gemeente Schiedam is in gesprek met Eneco, Stedin en Evides over de bereikbaarheid, werkvolgorde en planning. Als alle partijen de voorbereidingen hebben afgerond, wordt een definitieve planning gemaakt. Zodra die bekend is wordt u hierover geïnformeerd. Ter voorbereiding op de uitvoering worden in het voorjaar van 2022 al wel groenwerkzaamheden uitgevoerd. Ook hierover zullen we u vanzelfsprekend informeren.



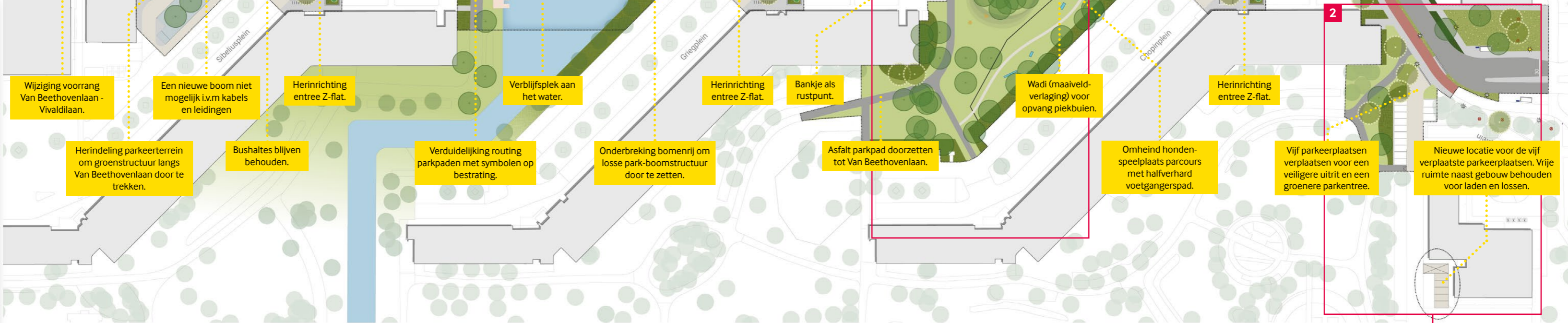
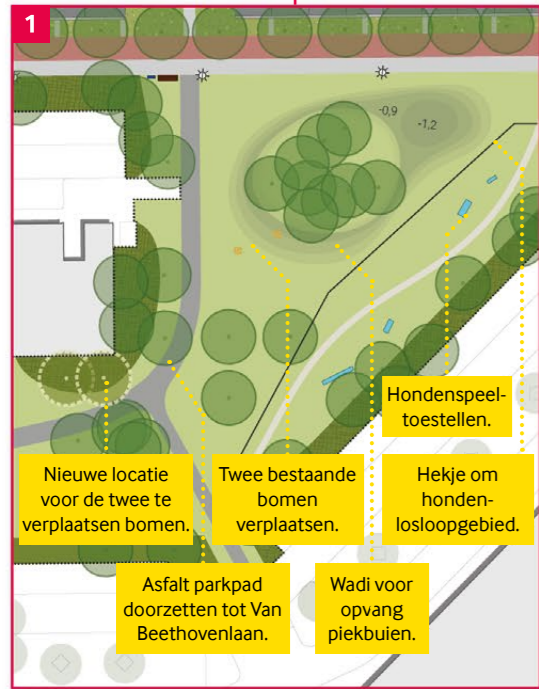
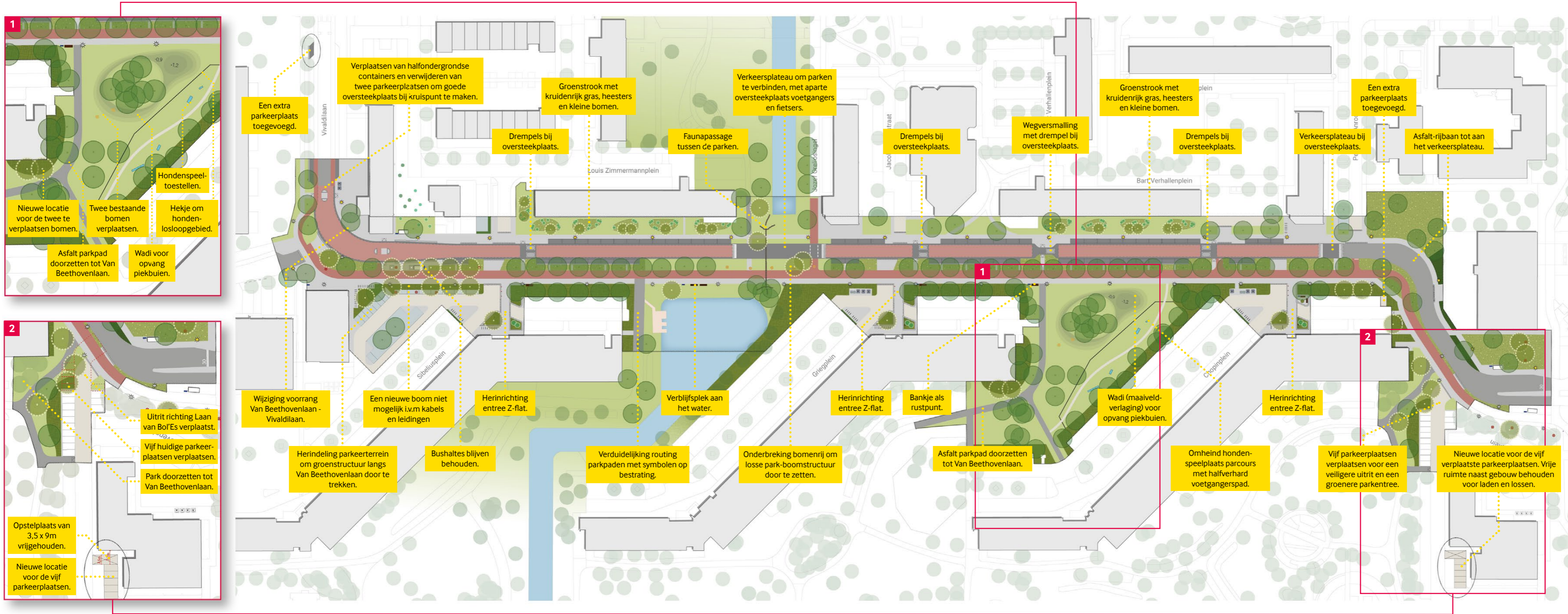
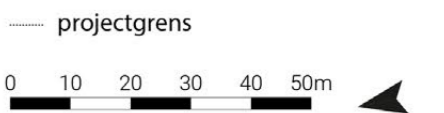
Impressie nieuwe situatie Van Beethovenlaan

Inrichtingsplan Van Beethovenlaan
 Schaal 1:1.000

- trottoir
- verlaagde band
- asfalt zwart
- asfalt rood
- betonstraatsteen rood
- betonstraatsteen zwart
- betonstraatsteen huidige straat
- drempelkussen zwart
- drempelplateau
- (inrit)band

- boom bestaand
- boom nieuw (38 stuks)
- te verwijderen boom (11 stuks)
- te verplaatsen boom (7 stuks)
- heester nieuw
- gazon
- bloemrijk grasland
- bodembedekkers
- haag
- bosplantsoen
- groep heesters
- water
- wadi

- bushokje
- bankje
- fietsnietjes
- ondergrondse container
- gft container
- afvalbak
- huidige lichtmast verplaatst
- nieuwe 4m lichtmast
- honden speeltoestel
- vlaggenmast
- faunatunnel
- paaltje



Meer informatie over de herinrichting van de Van Beethovenlaan?

We hopen dat dit boekje u een goed beeld geeft van hoe we de Van Beethovenlaan veiliger, groener en prettiger willen inrichten. Maar we kunnen ons voorstellen dat u toch vragen of opmerkingen heeft. U kunt hiervoor contact opnemen met projectleider Hüseyin Dalmis en projectassistent Marilyn Louisville van de gemeente Schiedam. Dit kan telefonisch via 14010 of per email via contact@schiedam.nl Ook op schiedam.nl/vanbeethovenlaan vindt u meer informatie over dit project.

Op de websites van Eneco (Nieuwe Energie voor Groenord), Stedin (gasleidingen) en Evides (waterleidingen) kunt u specifieke informatie vinden over de werkzaamheden die zij uitvoeren.

Herinrichting Van Beethovenlaan

Januari 2022

Gemeente Schiedam

Stadskantoor, Stadserf 1

Postbus 1501

3100 EA Schiedam

Telefoonnummer 14 010

schiedam.nl/vanbeethovenlaan

Colofon

Tekst: gemeente Schiedam

Ontwerp: Buro Goedwijs

Drukwerk: Segers Drukkerij

