



gemeente  
Schiedam



Publieksversie  
Mobiliteitsvisie

Op weg naar de **toekomst**



## Intro

# Waar willen we heen

---



Dit is de publieksversie van de Mobiliteitsvisie van Schiedam 'Op weg naar de toekomst' die in november 2020 door de raad is vastgesteld.

In Schiedam streven we ernaar om een leefbare, gezonde en aantrekkelijke stad te zijn, waar we met plezier wonen, werken en verblijven. Om dat voor elkaar te krijgen, moeten we slim omgaan met

de bestaande ruimte en heldere keuzes maken. Zo werken we aan een duurzame stad die klaar is voor de toekomst.

Deze Mobiliteitsvisie geeft inzicht in hoe we de komende jaren tot een toekomstbestendig, duurzaam en veilig bereikbaar Schiedam komen. Op de volgende pagina's leest u wat dit concreet betekent en wat we gaan doen.



**U kunt de volledige visie hier vinden**

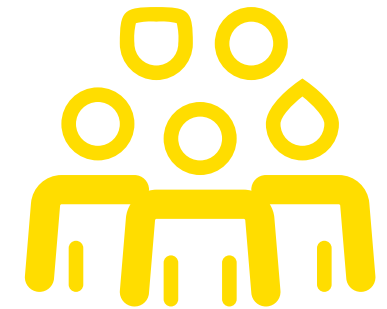
# Hoe is de visie tot stand gekomen

De mobiliteitsvisie is mede tot stand gekomen via een uitgebreid participatietraject met bewoners en bedrijven.

In 2019 en 2020 zijn er verschillende onderzoeken uitgevoerd om een goed beeld te krijgen van de parkeerdruk in de wijken en de verkeerscirculatie in Schiedam. Door middel van een grote mobiliteits-enquete en wijktafelbijeenkomsten hebben

Schiedammers de gelegenheid gehad om hun mening te geven over onderwerpen als parkeren, fietsen en wandelen, verkeersveiligheid en openbaar vervoer. Door middel van mobiliteitsexperimenten hebben bewoners kennis kunnen maken met verschillende vormen van deelmobiliteit.

Al deze informatie samen heeft de basis gevormd voor deze visie.



# Wat gaan we doen

## 1

### Verkeersstromen

---

In Schiedam willen we leefbare, groene en aantrekkelijke wijken. Daarom willen we meer ruimte geven aan voetgangers en fietsers en wordt 30 km/u de norm. Om de doorstroming te verbeteren leiden we doorgaand verkeer zoveel mogelijk over de 50 km/u wegen. Daarmee wordt de binnenstad beter en sneller bereikbaar voor bestemmingsverkeer. Ook maken we Schiedam-Noord beter bereikbaar, onder andere door het aanpassen van de rotonde Slimme-Watering.

## 2

### Openbaar Vervoer

---

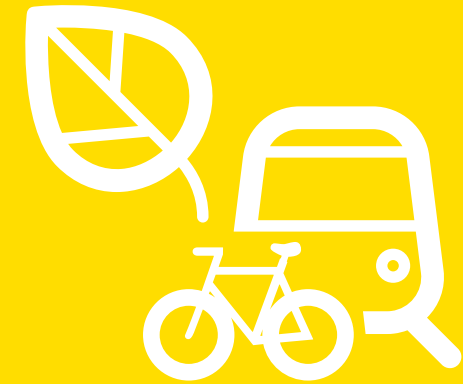
We investeren in het openbaar vervoer. Stations en haltes worden beter bereikbaar en krijgen extra fietsenstallingen. Ook zorgen we voor een betere aansluiting bij het vervoer over water. In Schiedam-Noord wordt de dienstregeling verruimd, met name in de avonduren en weekenden.

## 3

### Deelmobiliteit

---

We zorgen dat deelmobiliteit voor iedereen bereikbaar en toegankelijk wordt. Daarom werken we aan een ruim en aantrekkelijk aanbod van deelauto's, -fietsen en -scooters, zonder dat dit voor overlast zorgt in de wijken.



### Leefbare en bereikbare stad



# Wat gaan we doen

## 4

### Parkeren

---

De parkeerdruk en parkeeroverlast is in grote delen van Schiedam hoog, maar per wijk verschillend. Daarom kiezen we voor maatwerk.

In sommige wijken wordt er geparkeerd door werknemers en forenzen die met de metro verder reizen, terwijl het in andere wijken vooral druk is in de avonduren. In bijna alle wijken wordt overlast ervaren van bedrijfsbusjes en door foutparkeren.

#### Schiedam ten zuiden van de A20

In het zuidelijke stadsdeel is er te weinig ruimte om deze problemen op te lossen met meer parkeerplaatsen. Met ingang van 2022 voeren we daarom gereguleerd parkeren in voor het hele zuidelijke stadsdeel (onder de A20). Omdat de parkeerdruk en de oorzaak van de parkeerproblemen per wijk verschillen, zullen er zones worden ingevoerd met verschillende parkeertijden en aangepaste tarieven voor vergunningen. Verder zal in winkelstraten kortparkeren mogelijk worden. Er zullen verschillende mogelijkheden worden uitgewerkt, waarna bewoners en bedrijven de gelegenheid krijgen om hierop te reageren.

[lees verder op de volgende pagina >>](#)



**Leefbare en  
bereikbare stad**



# Wat gaan we doen

[vervolg parkeren >>](#)



**Leefbare en  
bereikbare stad**

## Schiedam ten noorden van de A20

In Schiedam-Noord is in enkele wijken parkeren op eigen terrein mogelijk. Maar de laatste jaren wordt dit minder, omdat bewoners eigen parkeerplekken opofferen voor een uitbouw of extra tuin. Parkeren op eigen terrein moet behouden blijven, want dit zorgt voor meer ruimte op straat. Bij herinrichtingen gaan we kijken of we op bestaande parkeerplekken meer ruimte kunnen creëren. Ook nemen we maatregelen om foutparkeren tegen te gaan.

## Voor heel Schiedam

Ook komen er alternatieve parkeervoorzieningen buiten de wijken, waar bedrijfsbusjes veilig en bewaakt gestald kunnen worden.

Bij nieuwbouw komt er een duurzame mobiliteitsnorm, waarbij fiets, OV en deelmobiliteit belangrijker worden. Zo creëren we meer ruimte op straat en zorgen we ervoor dat de parkeerdruk niet verder toeneemt.



# Wat gaan we doen

## 5

### Fietsers en voetgangers

---

We geven meer ruimte aan fietsers en voetgangers, zowel op straat als op de stoep. Er komen meer veilige fietsenstallingen en we zorgen voor aantrekkelijke, veilige en groene wandelroutes om te kunnen sporten en recreëren. Ook investeren we in bredere en betere fietspaden die de stad verbinden met de regio.

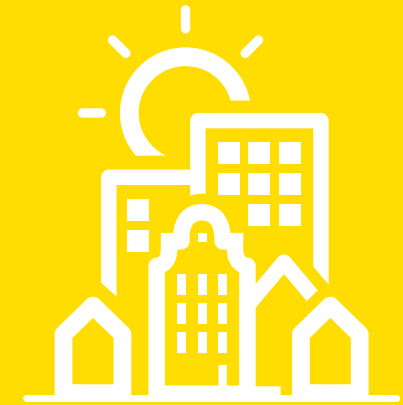
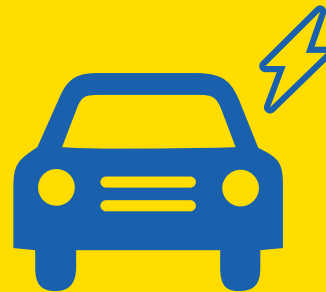


## 6

### Elektrisch vervoer

---

We willen minder vervuילend en meer schoon en stil vervoer. We kiezen vaker voor de (elektrische) fiets of ander elektrisch vervoer. Daarom zorgen we voor meer oplaadpunten in de stad. Verder maken we heldere afspraken met bedrijven over schoon goederenvervoer zonder schadelijke uitstoot in de stad.



**Gezonde en  
Duurzame stad**

# Wat gaan we doen

## 7

### Verkeersveiligheid

---

Bewoners geven aan dat er in hun wijk vaak te hard wordt gereden en dat er nog te veel verkeersonveilige plekken zijn. Daarom wordt 30 km/u de norm. Verder zorgen we voor een veilige verkeersinrichting en pakken we onveilige plekken aan, met name bij scholen.

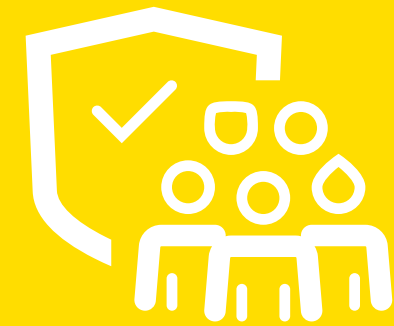


## 8

### Iedereen reist mee

---

We zorgen ervoor dat mobiliteit voor alle Schiedammers veilig, bereikbaar en betaalbaar is. OV-haltes worden beter toegankelijk gemaakt. Ook zorgen we voor goed begaanbare en veilige fiets- en wandelroutes, bijvoorbeeld door parken. Voor wie mobiliteit niet vanzelfsprekend is kijken we naar aanvullende vervoersmogelijkheden.



### Sociale en Veilige stad



# En nu samen verder!

## Hoe kan ik meedenken?

Deze visie is de basis om samen aan betere mobiliteit in Schiedam te werken. In januari 2021 gaan we daarom starten met het uitvoeringsprogramma. Hiervoor nodigen we u als bewoners en bedrijven van Schiedam uit om actief mee te denken. In januari volgt hierover meer informatie. Zo komen we samen tot een goede uitvoering per wijk.

## Hoe blijf ik op de hoogte?

Enkele keren per jaar verschijnt er een digitale nieuwsbrief over Mobiliteit in Schiedam. Wilt u deze graag ontvangen of wilt u uw reactie geven op de visie? Kijk dan op [schiedam.nl/mobiliteit](https://schiedam.nl/mobiliteit), ook voor antwoorden op veelgestelde mobiliteitsvragen.



**U kunt de volledige visie hier vinden**





**gemeente  
Schiedam**

## **Publieksversie Mobiliteitsvisie**

November 2020

