



**gemeente
Schiedam**



Inrichtingsplan Van Beethovenlaan

8 april 2021



Inhoud

1.	Plankaart	3
2.	Profiel	4
3.1	Verkeer: Snelheidsremmende maatregelen	5
3.2	Verkeer: Materialisatie	6
3.3	Verkeer: Kruispunt Vivaldilaan	7
4.	Parkeren	8
5.1	Groen: Speerpunten	9
5.2	Groen: Bomen	10
5.3	Groen: Verbinden van parken	11
5.4	Groen: Entree Z-flat	13
5.5	Groen: Doorzetten groenstructuur nabij supermarkt	15
6.	Meubilair	16

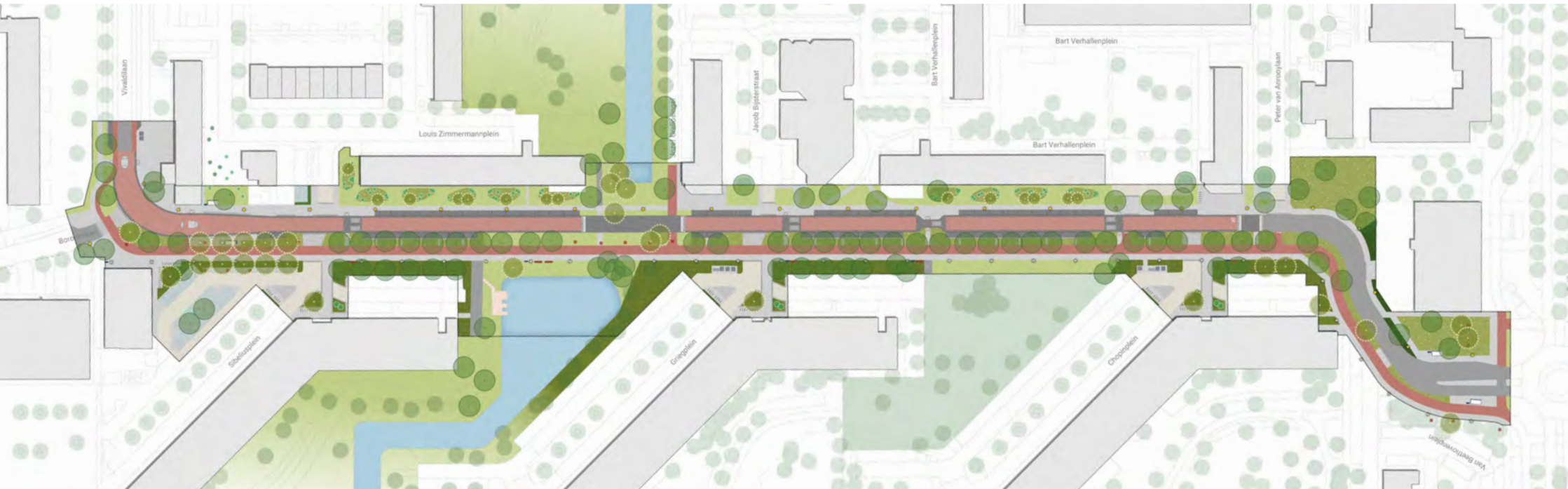
1. Plankaart



De herinrichting van de Van Beethovenlaan levert een prettigere, veiligere en groenere laan op.

De verkeersveiligheid verbeteren we door snelheidsremmende maatregelen te nemen, veilige oversteekplaatsen te creëren en de voorrangssituatie bij het kruispunt met de Vivaldilaan te veranderen.

De laan wordt groener en aangenamer door het park Jozef Oreliosingel met Park Groenord te verbinden, een goed fiets- en wandelpad langs de Van Beethovenlaan aan te leggen en de entreegebieden van de drie grote Z-flats opnieuw in te richten.



- | | | |
|---------------------------------|--------------------------------|------------------------------|
| trottoir | boom bestaand (96 stuks) | bushokje |
| verlaagde band | boom nieuw (38 stuks) | bankje |
| asfalt zwart | te verwijderen boom (11 stuks) | fietsnietjes |
| asfalt rood | heester nieuw | ondergrondse container |
| betonstraatsteen rood | gazon | gft container |
| betonstraatsteen zwart | bloemrijk grasland | afvalbak |
| betonstraatsteen huidige straat | bodembedekkers | huidige lichtmast verplaatst |
| drempelkussen zwart | haag | nieuwe 4m lichtmast |
| drempelplateau | bosplantsoen | |
| (inrit)band | groep heesters | projectgrens |
| | water | |

0 10 20 30 40 50m



2. Profiel

Deze pagina toont het huidige en het nieuwe straatprofiel voor de Van Beethovenlaan.

We lichten het profiel van oost naar west (van rechts naar links) toe.

Het voetpad ten oosten van de straat is onnodig breed. Met het ontwerp wordt deze versmald van 2,9m naar 1,8m. Dit betekent dat de groenstrook aan de oostzijde verbreed kan worden. Deze groenstrook gaan we aantrekkelijker inrichten met kruidenrijk gras, heesters en kleine bomen. De lichtmasten komen netjes in een rechte lijn op de stoep te staan.

We versmallen de rijbaan van 7,10 meter naar 6,50 meter breed, waarbij we rekening houden met de breedte van de (RET)bussen. De buitenste stroken van de rijbaan krijgen een andere kleur bestrating. Hierdoor lijkt de rijbaan optisch smaller dan de 6,50 meter. Aan weerszijden van de straat blijven de langspaarkeerplaatsen bestaan. Door het ontbreken van een stoep langs de parkeervakken aan de westzijde, passen we hier een 40cm brede band als uitstapstrook toe.

De groenstrook tussen parkeren en fietspad kunnen we verbreden waardoor de bomen een betere groeiplaats krijgen. Het fiets- en wandelpad willen we zo comfortabel mogelijk inrichten. De paden worden iets breder en voorzien van 4m hoge lichtmasten. Op de route naar het winkelcentrum komen op verschillende plekken bankjes te staan. Het fietspad wordt uitgevoerd in asfalt.

De parkeerterreinen bij de Z-flats vallen buiten de opgave en blijven ongewijzigd (alleen de entree zones van de Z-flats worden aangepakt). De vegetatie rondom de parkeerterreinen blijft behouden, deze groenstrook zal enkel iets smaller worden vanwege het bredere voet- en fietspad.

Huidig profiel



Nieuw profiel



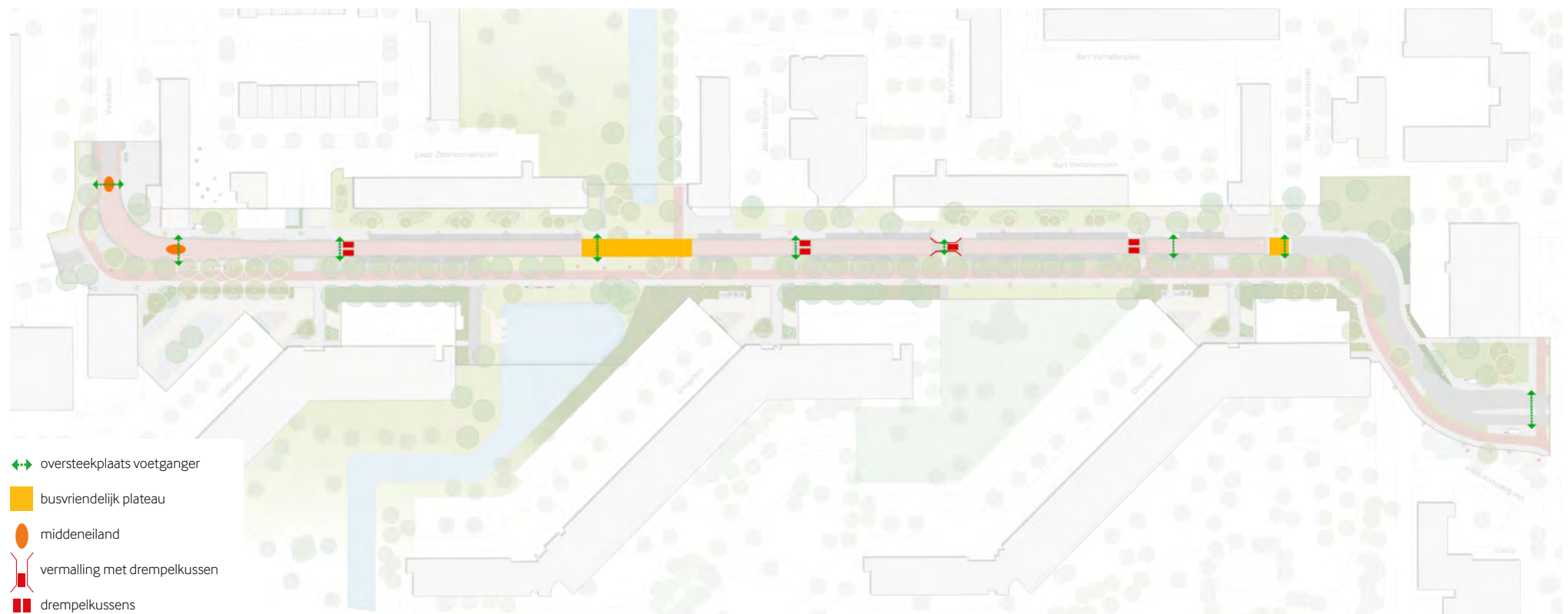
3.1 Verkeer: Snelheidsremmende maatregelen



Uit reacties van omwonenden blijkt de verkeersveiligheid op en rondom de Van Beethovenlaan het belangrijkste thema om te verbeteren.

Om de Van Beethovenlaan optimaal in te richten als 30km/u-weg nemen we de volgende ‘snelheidsremmende’ maatregelen:

- optische versmalling van de rijbaan door de buitenste stroken in contrasterende kleur uit te voeren
- busvriendelijke plateaus op twee locaties: ter hoogte van Peter van Anrooylaan vanwege de overgang naar 30km/u zone & ter hoogte van J. Oreliosingel om parken aan weerszijden sterker met elkaar te verbinden
- bij het kruispunt Vivaldilaan maken we aan beide zijden van de bocht een middeneiland om het verkeer af te remmen en de oversteekbaarheid te verbeteren
- op vier locaties nabij oversteekplaatsen en uitritten passen we drempelkussens toe, waarvan één locatie een versmalling met drempelkussens (vergelijkbaar met versmalling halverwege de Vivaldilaan)



3.2 Verkeer: Materialisatie

Het asfalt vervangen we door betonstraatstenen, deze lenen zich minder goed voor hogere snelheden en passen meer bij een 30 km/u zone. Afgezien van het positieve effect op de verkeersveiligheid geven betonstraatstenen de Van Beethovenlaan ook een aangenaamere uitstraling.

De overgang van asfalt naar klinkers wordt ter hoogte van de Peter van Anrooylaan doorgevoerd. Deze pagina geeft een overzicht van de verhardingstypen die we willen toepassen:

- Betonstraatsteen keiformaat, kleuren vergelijkbaar met Johannes Verhulstraat buurt:
 - rijbaan rood
 - buitenste strook rijbaan zwart
 - parkeervakken zwart
 - plateaus zwart
 - bij drempelkussens zwart
- Fietspad rood asfalt
- Trottoir grijze 30x30 tegels
- Parkpaden zwart asfalt
- Drempelkussens Busdrempel Giverbo



Rode en zwarte betonstraatstenen
Johannes Verhulstraat buurt



Rode rijbaan met zwarte strook aan weerszijden



Busdrempel

3.3 Verkeer: Kruispunt Vivaldilaan






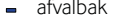

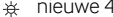

Om sluipverkeer op de Borodinlaan te ontmoedigen passen we de voorrangssituatie op het kruispunt Borodinlaan-Vivaldilaan aan.

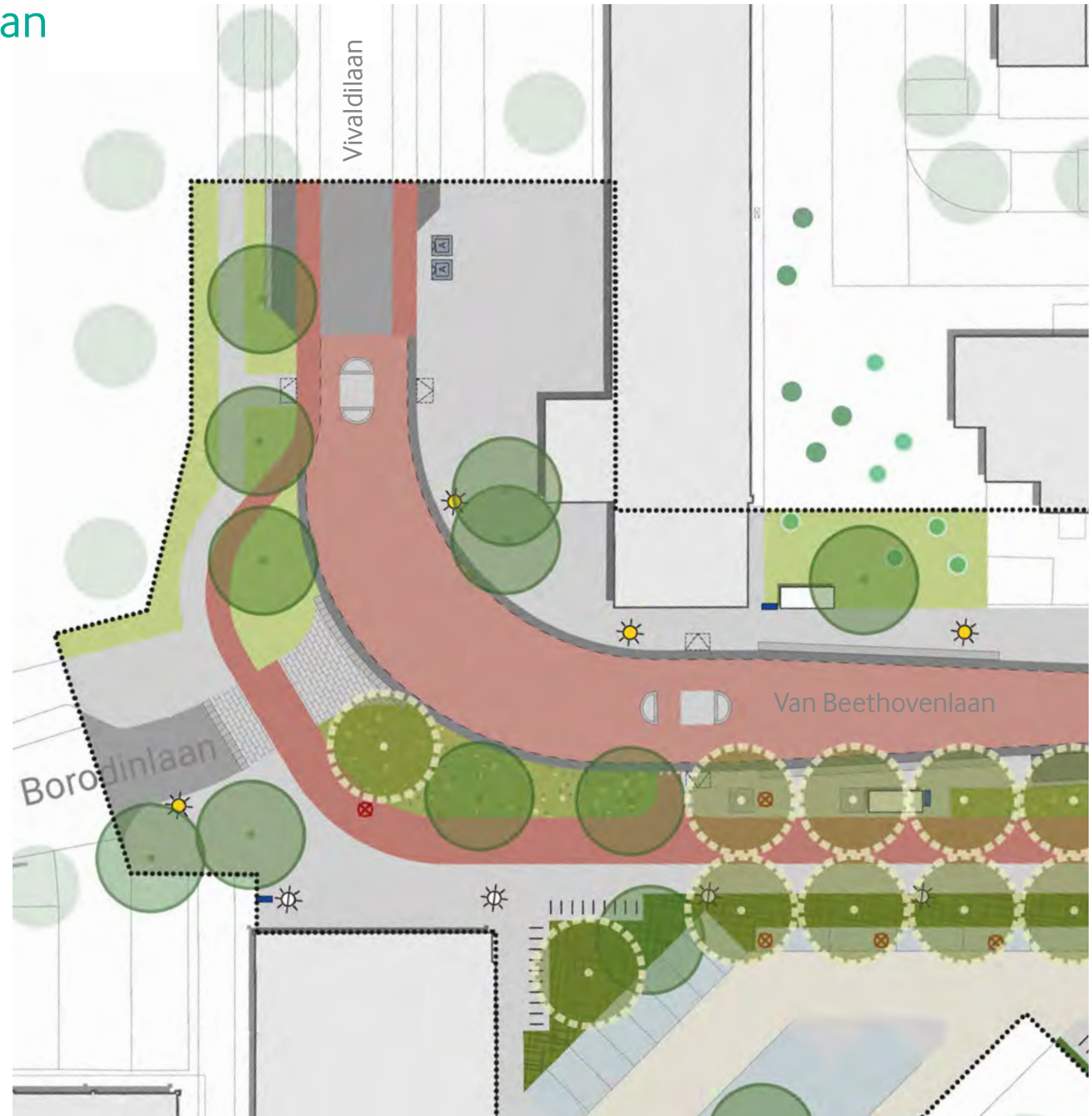
Verkeer vanuit de Borodinlaan wordt 'ondergeschikt' gemaakt door de aanleg van een inrit-constructie. Van Beethovenlaan-Vivaldilaan wordt de doorgaande route waarbij verkeer vanuit de Borodinlaan géén voorrang meer heeft.

Aan weerszijden van de bocht komt een middeneiland waardoor de straat gemakkelijk en veilig is over te steken. Om ruimte te maken voor de oversteekplaats zullen de bovengrondse afvalcontainers aan de Vivaldilaan verplaatst worden.

-  trottoir
-  verlaagde band
-  asfalt zwart
-  asfalt rood
-  betonstraatsteen rood
-  betonstraatsteen zwart
-  betonstraatsteen huidige straat
-  drempelkussen zwart
-  drempelplateau
-  (inrit)band

-  boom bestaand (96 stuks)
-  boom nieuw (38 stuks)
-  te verwijderen boom (11 stuks)
-  heester nieuw
-  gazon
-  bloemrijk grasland
-  bodembedekkers
-  haag
-  bosplantsoen
-  groep heesters
-  water

-  bushokje
-  bankje
-  fietsnietjes
-  ondergrondse container
-  gft container
-  afvalbak
-  huidige lichtmast verplaatst
-  nieuwe 4m lichtmast
-  projectgrens



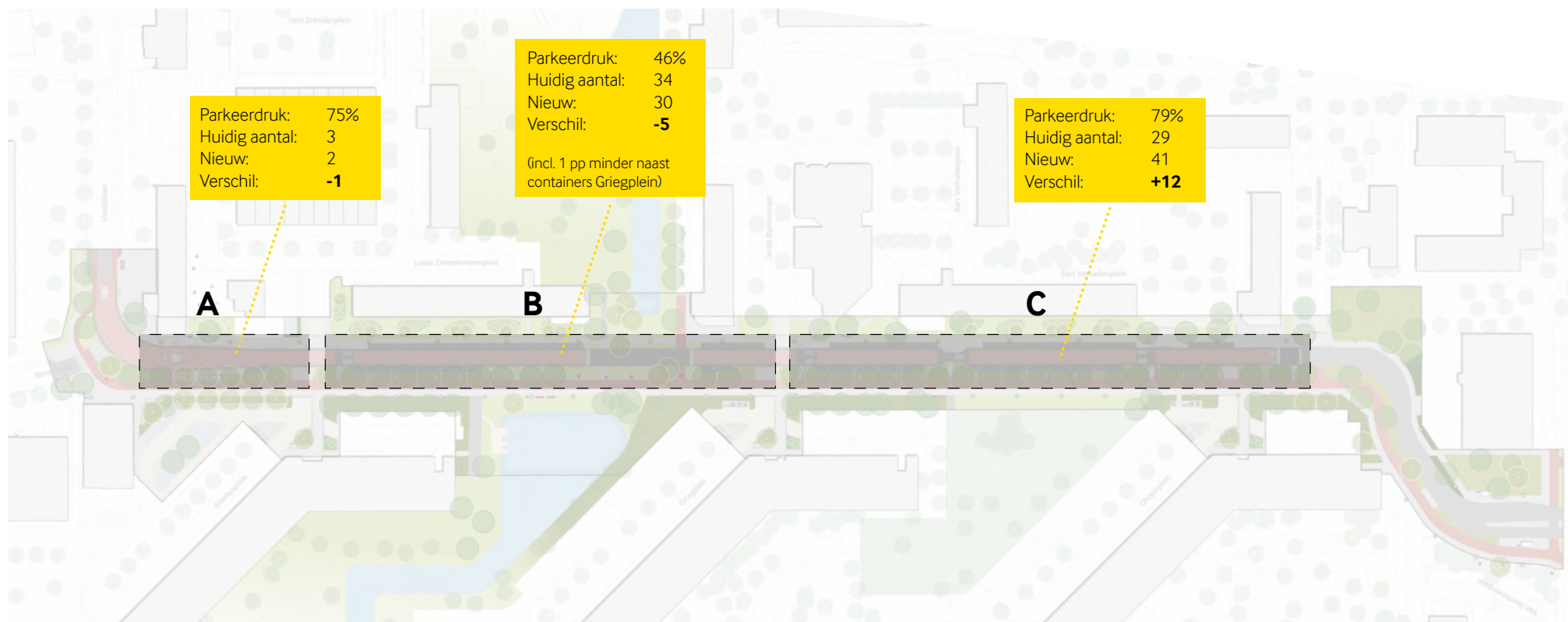
4. Parkeren

De wijk Groenord kampt met een hoge parkeerdruk, ook de Van Beethovenlaan.

Er is echter onvoldoende ruimte om een groot aantal parkeerplaatsen toe te voegen. Ook zou dit ingaan tegen het gemeentelijke mobiliteitsbeleid. We hebben bij het maken van bepaalde keuzes rekening gehouden met de parkeerdruk per gebied. Gebied C heeft te maken met een erg hoge parkeerdruk. Hier hebben we dan ook 12 extra parkeerplaatsen kunnen realiseren. In gebied B is de parkeerdruk relatief lager. Hier hebben we het groen meer prioriteit gegeven door de verbinding tussen de parken vrij van geparkeerde auto's te maken. In totaal neemt het aantal parkeerplaatsen langs de Van Beethovenlaan met 6 plaatsen toe.

Gegevens uit parkeertelling november 2019

deel-gebied	aantal plaatsen	di-wo 00.00u	dinsdag 14.00u	dinsdag 18.00u	zaterdag 14.00u	bezetting nacht	bezetting gemiddeld
A	3	3	1	3	2	100%	75%
B	34	16	13	19	14	47%	46%
C	28	29	11	29	19	104%	79%



5.1 Groen: Speerpunten



Aan de westzijde van de Van Beethovenlaan (zijde Z-flats) staan grote iepen. Deze structuur willen we versterken door de 'gaten' in de bomenrij op te vullen met nieuwe passende bomen.

Om Park Groenord en groenzone Jozef Oreliosingel fysiek en visueel sterker met elkaar te verbinden, wordt de iepen bomenrij onderbroken en wordt de groenstructuur van de parken over de laan doorgetrokken.

De groenstroken aan de oostzijde van de straat (met oranje in de kaart aangegeven) worden ingericht met kleinere bomen, heesters en kruidenrijk gras. De berm tussen straat en fietspad wordt ingericht met kruidenrijk gras.

De parkeerhoven bij de Z-flats behouden hun afscherming in de vorm van bomen met onderbeplanting.

Bij de entrees van de Z-flats komen karakteristieke bomen en plantenvakken met heesters.



5.2 Groen: Bomen



Vooruitlopend op het inrichtingsplan zijn alle bomen onderzocht om de huidige conditie en de levensverwachting in beeld te hebben.

Binnen het inrichtingsplan hebben we zo veel als mogelijk rekening gehouden met de uitkomsten van dit onderzoek. De bomen met een slechte conditie en erg lage levensverwachting worden gekapt. Verder willen we de groenstructuur versterken met nieuwe bomen. In totaal kappen we 11 bomen en planten we 38 nieuwe bomen. De kaart toont welke bomen gekapt worden en welke boomsoorten we terugplanten.

Binnen het plangebied worden enkele planten verplant om niet onnodig 'gezonde' bomen verloren te laten gaan.

- ✗ boom kappen i.v.m. slechte gezondheid
- ✗ boom kappen ten bate van ontwerp
- ✗ boom verplanten ten bate van ontwerp
- nieuwe locatie verplante iep
- nieuwe iep
- nieuwe watercipres
- nieuwe landschappelijke boom
- nieuwe karakteristieke boom
- nieuwe 3e grootte boom: lampionboom, sneeuwklokjesboom of prunus

- ApE Acer platanoides 'Emerald queen'
- APs Acer 'Pacific sunse'
- AsS Alnus spaethii 'Spaeth'
- GtS Gleditsia tracanθος 'Sunburst'
- Mk Magnolia kobus
- Mt Malus tschonoskii
- Ns Nyssa sylvatica
- SD Sorbus 'Dodong'
- TcG Tilia cordata 'Greenspire'
- TcW Tilia cordata 'Winter orange'
- Td Tetradium daniellii

- 8 bomen kappen i.v.m. slechte gezondheid
- 3 bomen kappen ten bate van ontwerp
- totaal 11 bomen kappen**
- totaal 5 bomen verplanten**
- totaal 38 nieuwe bomen**



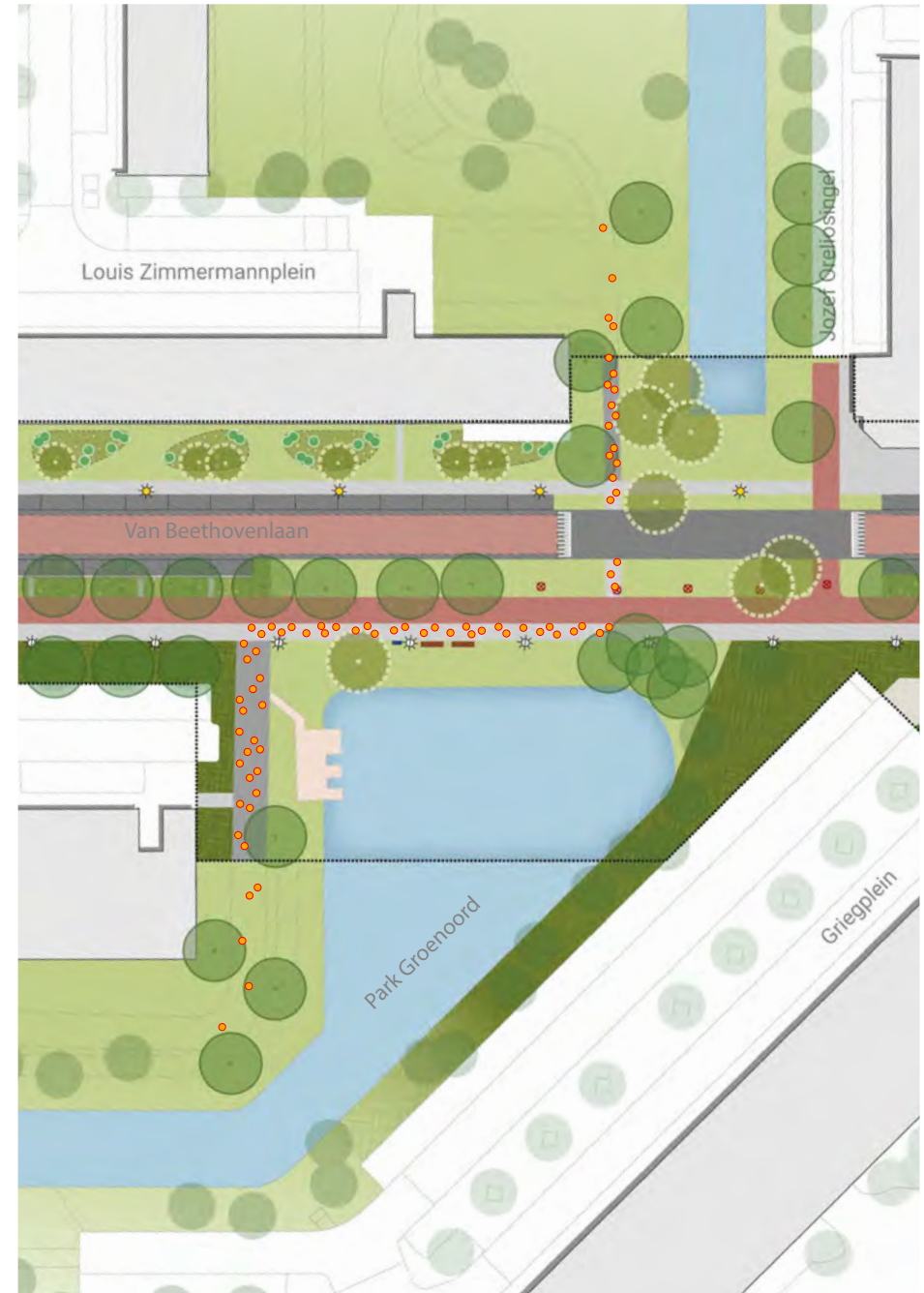
5.3 Groen: Verbinden van parken

De overgang van de groenzone bij de Jozef Oreliosingel en Park Groenoord (met achterliggend het Amaliapark op het tunneldak bij de A4) vraagt om extra aandacht. We willen beide parken zowel visueel als fysiek beter met elkaar verbinden.

Deze locatie wordt vrijgehouden van bomen en parkeervakken. De groenzones en de waterpartijen komen hierdoor meer in het zicht. De groenstructuur van beide parken worden over de laan doorgetrokken. De bomengroep (Metasequoias) die op de kop van Park Groenoord staat, wordt herhaald bij de berm en de entree van groenzone Jozef Oreliosingel. Op deze manier ontstaat er een duidelijkere verbinding tussen de parken.

Een langgerekt verkeersplateau benadrukt deze bijzondere locatie en levert veilige oversteekplaatsen op voor voetgangers en fietsers. De voetgangersroute tussen de parken wordt verduidelijkt met accenten in de bestrating.

De duiker die de waterpartijen met elkaar verbindt, wordt vervangen en voorzien van een faunapassage. Hiermee ontstaat ook een ecologische verbinding tussen de twee groenzones.





accent in bestrating
van parkroute

bankjes

geen parkeren
langs het park

voetgangers-
oversteek

doorzetten van
parkbomen

fietsoversteek

5.4 Groen: Entree Z-flat

De entreegebieden van de Z-flats aan het Sibeliusplein, Griegplein en Chopinplein zijn voornamelijk gericht op auto's. We willen voetgangers en fietsers centraler stellen.

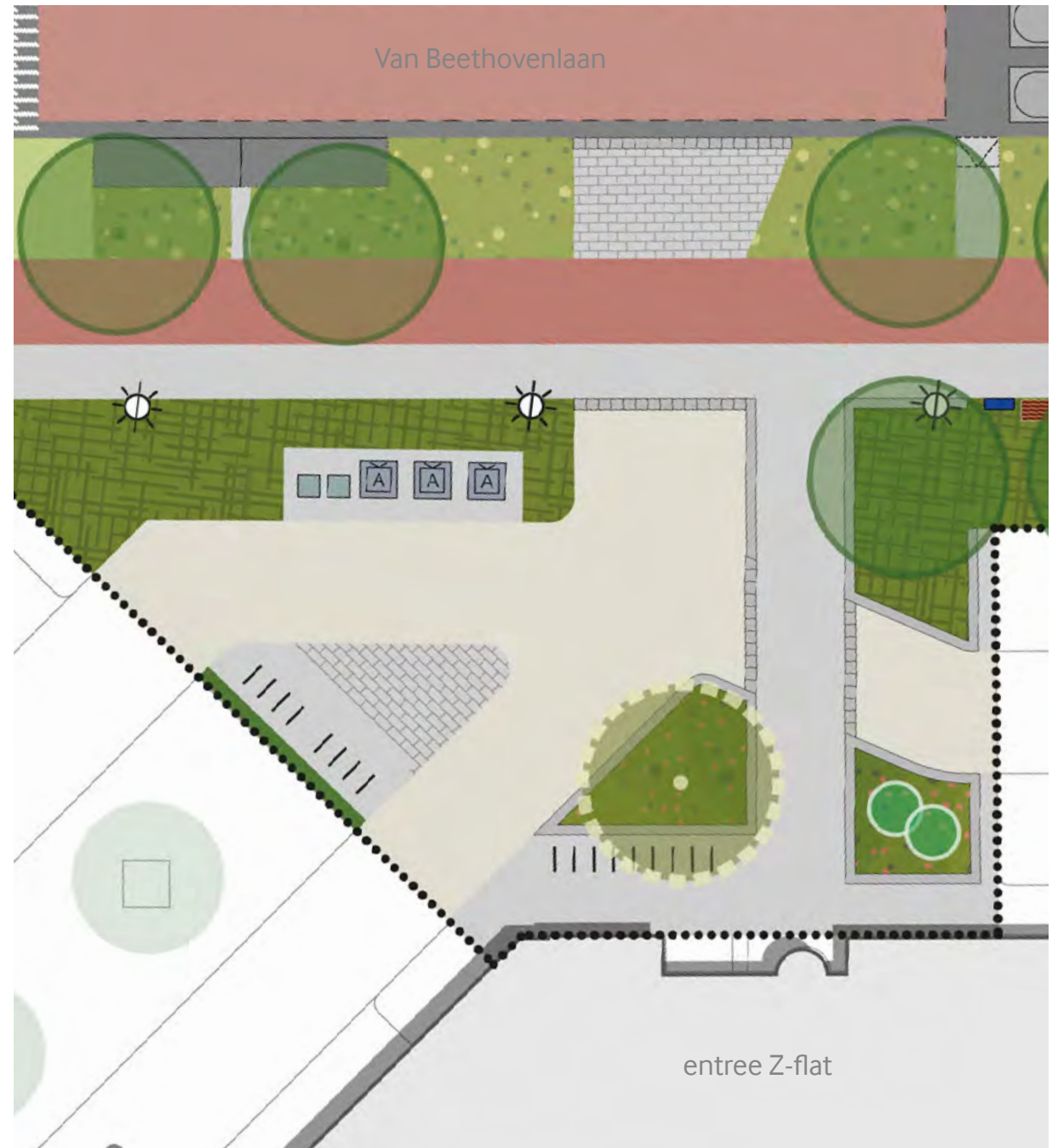
Dit doen we door de inrit voor auto's op te schuiven, waardoor ruimte ontstaat voor een centrale entree voor voetgangers met groen.

-  trottoir
-  verlaagde band
-  asfalt zwart
-  asfalt rood
-  betonstraatsteen rood
-  betonstraatsteen zwart
-  betonstraatsteen huidige straat
-  drempelkussen zwart
-  drempelplateau
-  (inrit)band

-  boom bestaand (96 stuks)
-  boom nieuw (38 stuks)
-  te verwijderen boom (11 stuks)
-  heester nieuw
-  gazon
-  bloemrijk grasland
-  bodembedekkers
-  haag
-  bosplantsoen
-  groep heesters
-  water

-  bushokje
-  bankje
-  fietsnietjes
-  ondergrondse container
-  gft container
-  afvalbak
-  huidige lichtmast verplaatst
-  nieuwe 4m lichtmast

-  projectgrens





groenvakken met bomen
en onderbeplanting

fietsparkeren
dichtbij de entree

voetpad centraal,
auto inrit verplaatst

GFT containers bij
Griegplein verplaatst

5.5 Groen: Doorzetten groenstructuur nabij supermarkt



De parkeerterreinen worden omringd met groenstroken van bomen en struiken.

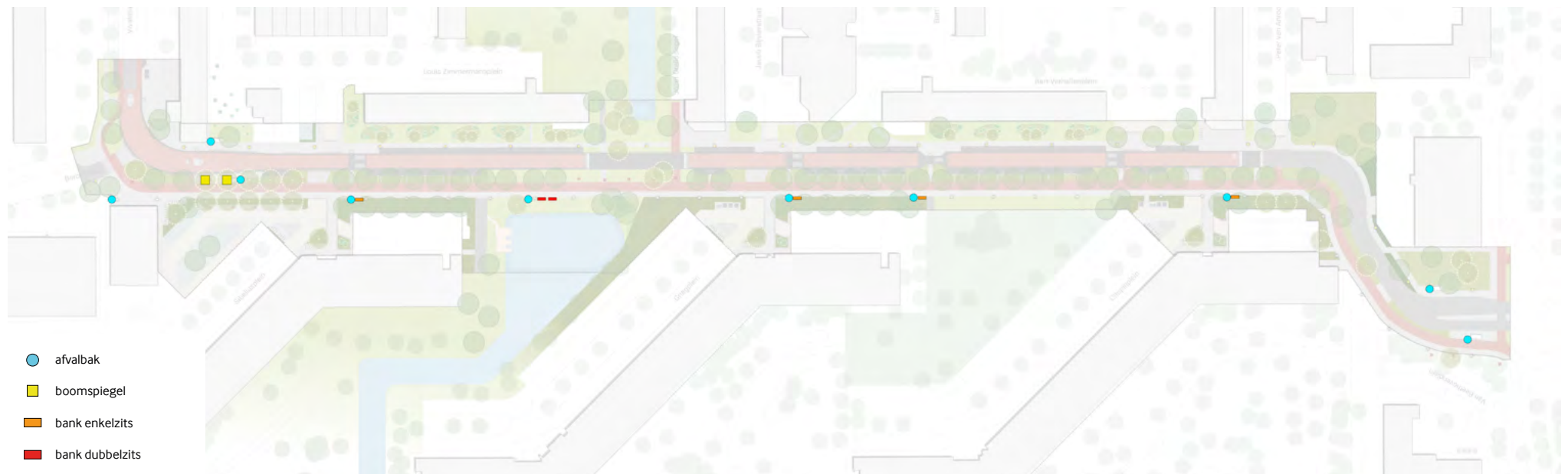
Alleen nabij de supermarkt ontbreekt deze groenstrook. Door een deel van het parkeerterrein Sibeliussplein anders in te richten kan deze groenstrook worden verlengd, zonder dat dit ten koste gaat van het aantal parkeerplaatsen.

6. Meubilair

Op de route naar het winkelcentrum komen op verschillende plekken bankjes te staan. Bij de bankjes en de bushaltes plaatsen we afvalbakken.

Om fietsgebruik te stimuleren willen we zorgen voor goede fietsvoorzieningen. Naast een comfortabel fietspad plaatsen we rondom het winkelcentrum en de entrees van de Z-flats extra fietsnietjes.

De lichtmasten langs de rijbaan komen netjes in een rechte lijn op de stoep te staan. Langs het voet- en fietpad willen we 4 meter hoge lichtmasten toevoegen.





Dit boekje dient als toelichting bij het inrichtingsplan Van Beethovenlaan.
Voor eventuele vragen en opmerkingen, kunt u contact opnemen met onze projectleider Hüseyin Dalmis.
Dit kan via telefoonnummer 14 010 of per e-mail via contact@schiedam.nl

april 2021

Meer informatie

Stadskantoor, Stadserf 1
Postbus 1501, 3100 EA Schiedam
14 010
schiedam.nl

